

Majitelem židovského hřbitova v Jičíně – Sedličkách je Židovská obec v Praze, správu vykonává Matana a.s., Správa budov a hřbitovů, se sídlem Malá Štupartská 646/1, Praha 1. O hřbitov v místě pečuje o.p.s. Baševi, Fügnerova 193, Jičín.

Klíče ke hřbitovu si oproti záloze můžete zapůjčit v Městském informačním centru v Jičíně, Valdštejnské náměstí 1, a v Café Loggie, Valdštejnská Lodžie, Jičín-Sedličky.

GPS souřadnice

N 50.442328708°, E 15.382443027°



Více informací na

www.basevi.cz

www.matana.cz

Text: Terezie Dubinová, PhD.

Odborné konzultace textu: Anna Sedláčková, ing. Jan Kindermann.

Plán židovského hřbitova: Jan Kindermann a Terezie Dubinová, repro z Semotanová, E. a Chodějovská, E. (edd): Jičín. Historický ústav Akademie věd České republiky, Praha 2008. Historický atlas měst České republiky; 18.

Fotografie: NPÚ, ÚOP v Josefově; historické fotografie: Sběrka pozitivů a negativů RMaG v Jičíně, fotograf Fr. Klobouček 1943.

Mapa: ©ČÚZK

V roce 2017 vydal Národní památkový ústav, územní odborné pracoviště v Josefově s finanční podporou Královéhradeckého kraje.



NÁRODNÍ
PAMÁTKOVÝ
ÚSTAV

ÚZEMNÍ ODBORNÉ
PRACOVIŠTĚ
V JOSEFOVĚ

ISBN 978-80-88226-03-1



JIČÍN – SEDLIČKY

ŽIDOVSKÝ HŘBITOV

ZALOŽENÍ HŘBITOVA

Město Jičín bylo založeno v 90. letech 13. století. První židovské rodiny se v něm usadily ve 14. století, nevíme však, kde pohřbívaly své mrtvé. Židovský hřbitov v Jičíně – Sedličkách byl založen ve 2. polovině 17. století, kdy se po zavraždění Albrechta z Valdštejna roku 1634 a bouřích třicetileté války novým majitelem panství stal Rudolf z Tiefenbachu. Ten roku 1651 vydává Židům ochranný list, kterým jim dovoluje opět se usazovat v Jičíně, provozovat obchod a koupit si pozemek pro hřbitov, ze kterého odváděli roční úrok. Hřbitov se nachází 2 km severovýchodně od centra Jičína směrem k obci Valdice, na okraji bývalé obory. Na konci 19. století byl rozšířen a doplněn o pohřební domek („bejt tahara“, doslova „dům rituální očisty“), kde stával pohřební stůl, na kterém byl mrtvý připravován k pohřbu rituální očistou a obléknutím do bílého rubáše zvaného „tachrichim“. Pro potřebu očisty byla v rohu hřbitova vyhloubena studna. Na hřbitově je dále dochován přístavek na hřbitovní nářadí s dveřmi zdobenými Davidovou hvězdou. V ohradní zdi hřbitova je patrný kamenný portál zazděné tzv. kohanitské (kněžské) branky, která z důvodů rituální čistoty umožňovala přímý přístup příslušníkům kněžských rodin k hrobům svých příbuzných.

Nejstarší dochovaný náhrobek z roku 1734



NÁHROBKY

Na hřbitově se nachází náhrobky různého typu charakterizující období, kdy byly vztyčeny. Pohřbívat se začalo v severovýchodní části, kde se nacházejí tradiční hebrejsky popsané stély zvané „macevot“ („maceva“ znamená vztyčený kámen). Zatím nejstarší dochovaný náhrobek z roku 1734 patří Pinchasi Lipchvicovi, synu Lejba Lipchwice z Jičína, a jeho ženě Sáře, která zemřela o čtyři roky později (hrob C1). Manželé mají neobvykle společný náhrobek ve tvaru desek desatera: v židovské tradici pohřbívání má většinou každý mrtvý svůj vlastní náhrobek.

V 19. století se začalo pohřbívat v severozápadní části hřbitova. Pod vlivem josefinských reforem (včetně jazykových zákonů) a při postupném začleňování Židů do většinové společnosti je hebrejský jazyk nápisů nahrazován jazykem německým a typy náhrobků se přizpůsobují náhrobkům křes-



řanským. Jejich autory jsou regionální kameníci pracující jak pro křesťany, tak pro Židy (např. kamenická rodina Stuchlíkových, Kraus ze Sobčic, A. Vondráček z Hořic). Ti využívají kvalitní pískovec těžený v lomu u nedalekých Hořic v Podkrkonoší.

Koncem 19. století se stávající pozemek hřbitova naplnil. Po přikoupení sousedního pozemku a prodloužení ohradní zdi roku 1888 začalo pohřbívání v jižní části, kde se již objevují moderní náhrobky i s českými nápisy. Zajímavostí je soubor jednoduchých malých náhrobků s nápisy pouze v hebrejštině (ovšem s četnými chybami): jde o hroby uprchlíků před 1. světovou válkou a občanskou válkou v Rusku z oblasti Haliče a Bukoviny (dnes Ukrajina, Polsko, Rumunsko). Tito uprchlíci byli – na rozdíl od sekularizovaných a dobře integrovaných českých Židů – tradiční zbožní Židé.

České židovské komunity si je v důmyslně zorganizovaném sociálním systému mezi sebe rozdělily a pod patronací místních speciálních „komitétů“ se o ně staraly až do konce války. Po uzavření příměří byli uprchlíci repatriováni. Hřbitov sloužil až do 2. světové války a holokaustu, ve kterém většina jičínské židovské komunity zahynula. Náboženská obec nebyla po válce obnovena. Poslední pohřeb na hřbitově proběhl roku 1949 do hrobky rodiny Šindelků (hrob H29). Pohřbena byla výjimečná osobnost, paní Dr. Ida Šindelková Yong (1908–1949), filoložka a překladatelka, doktorka filosofie Columbia University v New Yorku s diplomem z politických věd z Paříže, manželka labouristického politika Edgara Yonga. Spáchala sebevraždu poté, co byla obviněna komunistickým režimem z velezrady.



POHŘBÍVÁNÍ V ŽIDOVSKÉ TRADICI

Ve starověkém Izraeli se pohřbívalo do jeskyní, případně do země, a místo bylo označeno kameny. Z doby helenismu jsou dochovány nekropole se sarkofágy a ossuárii (schránky na kosti pro druhotný pohřeb). Do Evropy se kosterní pohřby označené vztyčeným kamenem rozšířily prostřednictvím římských legií. Nejstarší židovské náhrobky pocházejí ze španělské Tortosy (6. století) a francouzského Narbonne (7. století), nejstarší hřbitovy se nacházejí v německém Wormsu (11. století) a Frankfurtu nad Mohanem (13. století). V českých zemích se za nejstarší považuje náhrobek ze Znojma (1256), nejstarší hřbitovy pocházejí z 15. století. Podle Jiřího Fiedlera (Židovské památky v Čechách a na Moravě) se na našem území nachází 334 židovských pohřebišť, z toho 75 na Moravě a ve Slezsku. Hustá síť pohřebišť v Čechách dokládá specifikum českého židovského osídlení, totiž vysoký počet Židů žijících na venkově. Z nápisů na náhrobkách jičínského hřbitova vyplývá, že Židé žili v mnoha okolních vesnicích a městech – zmíněny jsou např. Kopidlno, Mladá Boleslav (kde je také hřbitov), Rožďalovice, Čistá, Lužany, Dřevěnice, Ostružno, Ohařice, Zámostí, Střevač, Vokšice, Stračov či Vidochov.

Představení židovských komunit místo na pohřbívání vždy kupovali s odkazem na biblický příběh praotce Abrahama, který koupil jeskyni Machpela od domorodých Chetejců pro pohřbení své ženy Sáry (dnes židovská a muslimská svatyně v Hebronu v Palestinské autonomii). Pozemek hřbitova tak byl soukromým majetkem komunity a místo, na kterém byl mrtvý pohřben, bylo jeho soukromým majetkem. Židovský hřbitov tak podle náboženského práva nemohl být zničen či přeměněn např. na park. Představení byli odkázáni na libovůli šlechtických či církevních majitelů pozemků: ti jim často prodávali pozemky méněcenné (např. v blízkosti popravště, mrchoviště, v lese, na březích řek, ve svahu, apod.) To je důvod, proč dnes židovské hřbitovy nacházíme na neobvyklých místech. Hřbitovy, které jsou dnes součástí městské zástavby, bývaly za hradbami či v záplavových územích.

Pohřeb žehem je v judaismu přísně zakázán, neboť je považován za zneuctění těla. S odkazem na biblický verš *Prach jsi a v prach se navrátíš* se preferuje přirozený rozpad těla. Tragédií holokaustu, kdy byla těla tisíců Židů bez řádného pohřbu spálena, náboženské právo zpětně ošetřuje s úctou k mrtvým a s ohledem na nemožnost jejich volby.

Přetrvávajícím zvykem z původní domoviny na Blízkém východě je rychlý pohřeb druhého či třetího dne po úmrtí. O mrtvého a organizaci pohřbu se starali členové tzv. Pohřeb-

ního bratrstva (muži o zesnulého, ženy o zesnulou), dobrovolného charitativního spolku, který touto péčí ulehčoval truchlící rodině. Pohřeb je „vyprovázením“ (hebrejsky *halwaja*) za čtení Žalmů a modliteb zdůrazňujících pomíjivost pozemského tělesného života, laskavost Boha a věčnost Ducha. Po pohřbu následuje sedm dní smutku, kdy pozůstali při dodržování různých rituálů (např. natržení oděvu, zvláštní jídlo, zdržení se partnerské intimity, zákaz stříhání vlasů a vousů) přijímají doma kondolence. Pro blízké příbuzné je den úmrtí dnem památečním a každoročně se modlí modlitbu za zemřelé.



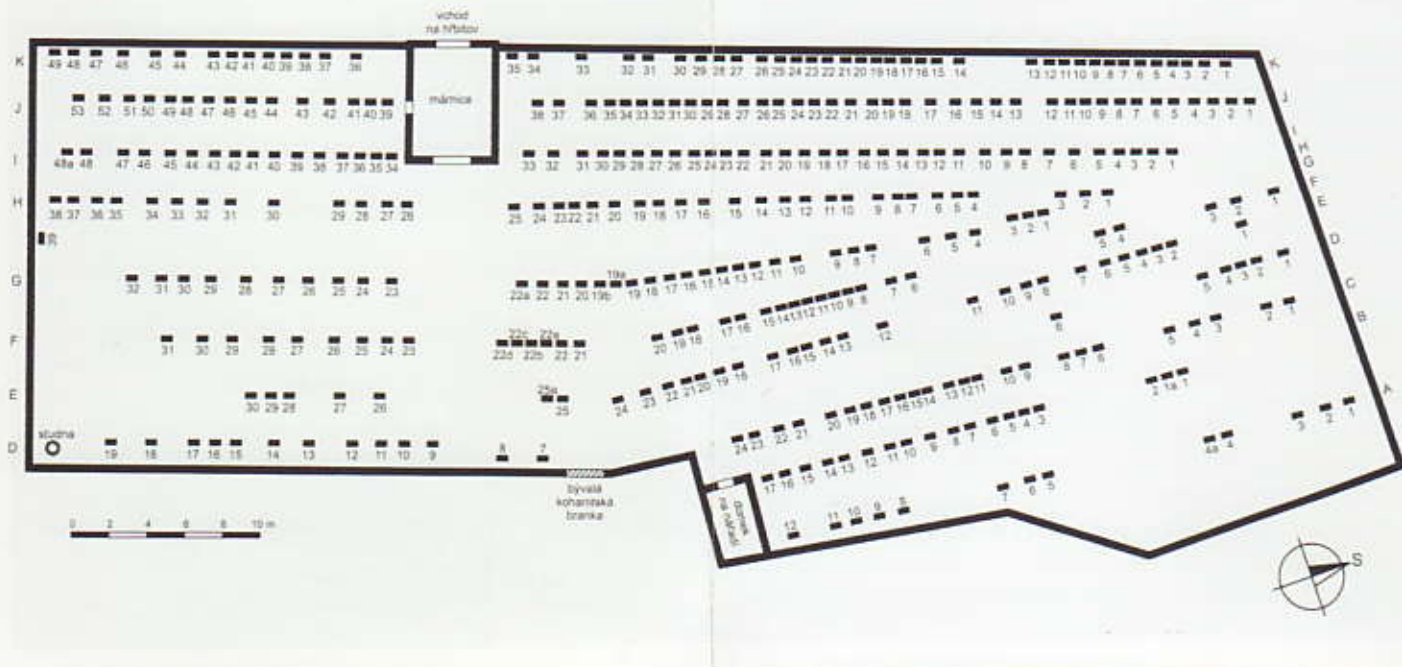
ZAJÍMAVÉ NÁHROBKY NA JIČÍNSKÉM ŽIDOVSKÉM HŘBITOVĚ

Nápisy na hebrejských náhrobcích jsou jedinečné svojí originalitou: pro každého zesnulého byl vytvořen jiný text. Stálými údaji jsou jméno a příjmení, jméno otce (případně zkratka oznamující, že již také zemřel), u žen potom jméno manžela. Dále datum úmrtí, případně i pohřbu, a místo, odkud zemřelý pocházel. Předchází či následuje oslavný text zdůrazňující ctnosti mrtvého: u mužů charakter, dobročinnost a vzdělanost, u žen plnění role ctnostné, pracovitě a dobročinné manželky, zběhlé v náboženských předpisech rituální čistoty (tzv. *micwot chana*, tj. dodržovala předpis pečeni šabatového chleba, menstruačního oddělení a zapalování svící na začátku šabatu v pátek večer). Nápis je často důmyslně složen z naznačených citací biblických či talmudických pasáží, může být i mnohovýznamový, s četnými odkazy a náznaky pro znalé posvátných textů. Na konci nápisu bývá formule *tanceva*, počáteční písmena verše *Necht je jeho/její duše připojena ke svazku živých*.

V 19. století se nápis značně zjednodušuje a sjednocuje, ztrácí individuálnost a kopíruje křesťanské vzory. Dvojjazyčné hebrejsko-německé či hebrejsko-české nápisy odhalují fenomén dvojích jmen, kdy hebrejský text uvádí náboženské

komunitní hebrejské jméno zemřelého, druhý text uvádí jeho občanské jméno, již často nehebrejské. Příkladem je významný náhrobek učitele Marka Pollaka (K45), který je výjimečně trojjazyčný. Hebrejský nápis uvádí: *Zde leží přímý muž, skutečný učitel, vážený pan Menachem Polak. Zemřel 2. dne měsíce kislew roku 667 malého počtu (tj. roku 5667 podle židovského lunosolárního kalendáře). Český nápis říká: Marek Pollak, po 40 let učitel v Jičíně, ve stáří 73 let zemř. 19. XI. 1906. Výtečnému učiteli v upomínku věnovali vděční žáci. Hlava znavená i hrudí, jež bolem stůně, klidu nenajdou leč v chladném země lůně. Německý nápis říká totéž. Náhrobek zdobí reliéfní podobizna oblíbeného učitele ze sochařské dílny Jana Štursy. Pollak byl mj. učitelem v rodině významného německy píšícího novináře a dramatika Karla Krause. Zlatě byl nápis obnoven na náklady potomků Pollaka přeživších holokaust, v USA usazené rodiny Steinbergových.*

Připomínkou slavného jičínského rodáka Karla Krause jsou také tři hroby jeho příbuzných, prarodičů z matčiny strany, lékaře Ignáce Kantora (hrob G1) a jeho ženy Anny (G3). Desky byly za minulého režimu ukradeny, identifikace byla provedena na základě dobové fotografie. Lékařské povolání je symbolizováno holí s omotaným hadem. Mezi náhrobky prarodičů se nachází hrob tříletého Gustava, bratra Karla Krause (hrob G2).



Skvělým příkladem kamenosochařské práce je náhrobek se symbolem žehnajících rukou velekněze, které odkazují na kněžský rodokmen pohřbeného (hrob E5): *Zde leží Šlomo, kněz spravedlnosti. Vystoupala jeho duše k Bohu Nejvyššímu, jež vyvádí obilí a vodu chudým a slabým. (Lze přeložit i Šlomo dával chléb a vodu chudým a slabým.) Byl vzorem druhým, kráčet po dobrých cestách (tj. žil slušný život), po cestě hrdiny synů Abrahamových. A to byl vážený pan Šlomo, syn váženého pana Samuela, kněze spravedlnosti a učitele spravedlnosti, jeho památka budiž požehnána (tj. otec již také zemřel), ze svaté obce Jičín. Datum úmrtí nelze určit pro poškození kamene (odhadem přelom 18. a 19. století).*

Tajemný příběh skrývají náhrobky manželů Dworl a Menachema Mendela Wehleových (hrob E1, E2 a hrob F2). Náhrobek paní Dworl je neobvykle oboustranný. Na jedné straně je nápis opěvující paní Dworl (zemřela roku 1832), na druhé straně nápis o nejmenovaném muži s datem úmrtí 1812. Tento text je otočen k náhrobku Menachema Mendela, v jehož nápisu ovšem chybí datum úmrtí. V nápisech obou(?) mužů jsou odkazy na mystickou interpretaci (kabalou) a mesiášské pasáže Bible. Vzhledem k tomu, že jičínská rodina Wehleových byla příbuzná se slavnou pražskou rodinou Wehleů, jejíž členové byli stoupenci falešných mesiášů Šabtaje Cviho a Jakoba Franka, domníváme se, že nápisy odkazují na příslušnost



k heretickým hnutím šabatiánství a frankismu. Ta byla od 18. století rabínským judaismem zakázána, neboť pro tradiční komunity představovala velké ohrožení.

Dokladem opouštění náboženských tradic je pohřeb žehem s urnou v moderním náhrobku z roku 1922 se stručným nápisem *Popel inženýra Jindřicha Fleischnera* (hrob E11). Fleischner (narozen v Jičíně roku 1879) byl významným myslitelem a autorem zabývajícím se sociálními aspekty práce zvláště v technických profesích. Náhrobek zaplatil jeho zaměstnavatel, Ministerstvo veřejných prací.

