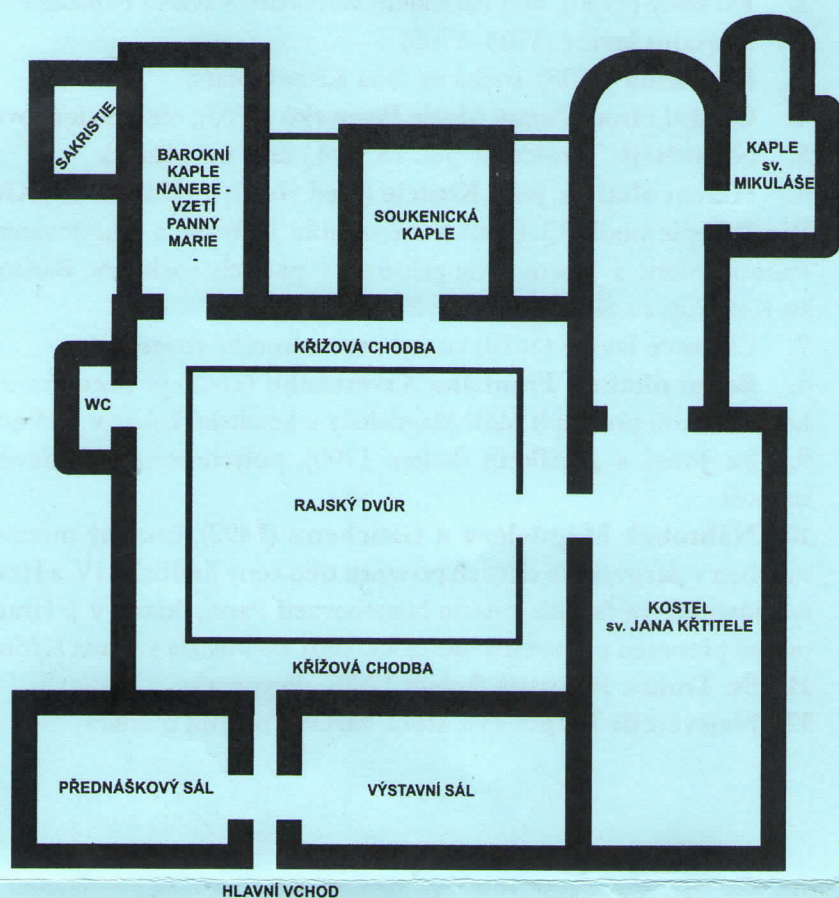


# Kostel sv. Jana Křtitele s klášteřem minoritů



Kostel sv. Jana Křtitele a areál minoritského klášteřa v Jindřichově Hradci patří k významným českým středověkým památkám.

Architektura kostela však není jednotná, vznikala v řadě dílčích stavebních úprav po téměř dvě stě let. Kostel vznikl na místě románské svatyně a jeho výstavba byla zahájena po polovině 13. století. Stavba kostela byla původně zamýšlena jako bazilikální trojlodí, tato myšlenka však byla později redukována a předpokládaná severní boční loď nebyla provedena. Nedokončenou svatyni dostal ke správě řád minoritů, který přichází do Hradce kolem roku 1320. Stavba byla dokončena kolem poloviny 14. století.

Původní bohatá malířská výzdoba kostela se řadí k nejvýznamnějším projevům českého nástěnného malířství 1. pol. 14. století. Prostor

hlavní lodi byl původně uzavřen plochým trémovým stropem, zaklenutí pozdě gotickou hvězdovou klenbou bylo provedeno ke konci 15. století a malby v horní části lodi byly částečně porušeny. Malířská výzdoba pochází převážně ze 14. a 15. století. Nejstarší dochované nástěnné malby najdeme na stěnách presbytáře. K nejrozsáhlejšímu cyklu patří výzdoba hlavní lodi. Malby zobrazují postavy apoštolů a Zvěstování v čelní stěně triumfálního oblouku. Na severní stěně hlavní lodi nalezneme nástěnný obraz „Kazatele“, na pilířích hlavní lodi další malby z 15. století. Rovněž malířská výzdoba křížové chodby je velmi kvalitní a pochází ze 14.–18. století.

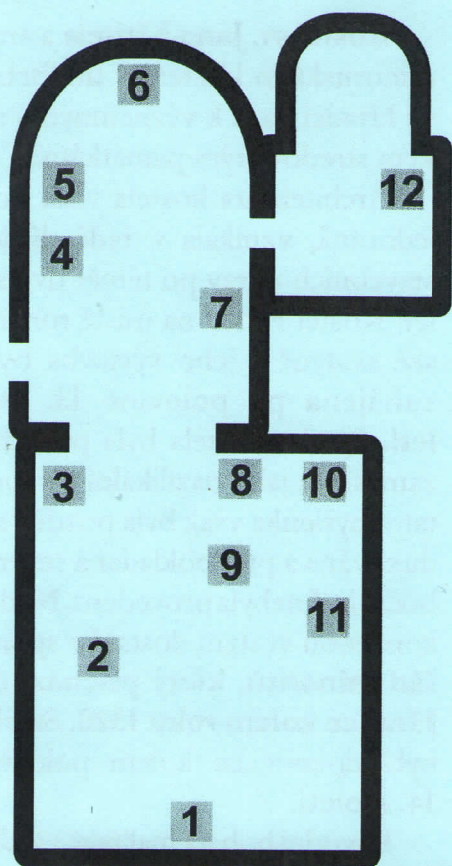
Na jižním boku kněžiště vznikla v šedesátých letech 14. století kaple sv. Mikuláše, zaujímající důležité místo ve vývoji jihočeské gotické architektury. Kaple je na východní straně otevřená do vlastního malého presbytéria. Tím byl prostor kaple prodloužen, ztratil centrálnost a byl středovým sloupem v podstatě rozdělen na dvě části. Kaple je proto považována za přímou předchůdkyni jihočeských dvoulodních kostelů.

Současně byla prováděna stavba ambitu. Roku 1369 byla uzavřena smlouva s mistry Mikulášem a Ondřejem, staviteli klášteřa v Třeboni, na postavení ambitu (křížové chodby) minoritského klášteřa. Oba vystavěli jeho architektonicky nejhodnotnější východní stranu. Z té se vchází do další, velmi kvalitní gotické místnosti, kterou je Soukenická kaple, původně klášterní kapitulní síň, sklenutá opět na středový sloup. Ostatní části křížové chodby a další klášterní stavby byly budovány postupně až do konce 15. století.

Roku 1564 odškodnil Jáchym z Hradce minority a přistavěl ke klášteřu na západní straně budovu špitálu, která má v přízemí dva velkolepé dvojloďné renesanční sály. Další historie objektů klášteřa již nebyla, kromě přístavby špitální barokní kaple Nanebevzetí Panny Marie z let 1761–1778 v rohu mezi severním a východním křídlem křížové chodby, příliš významná.

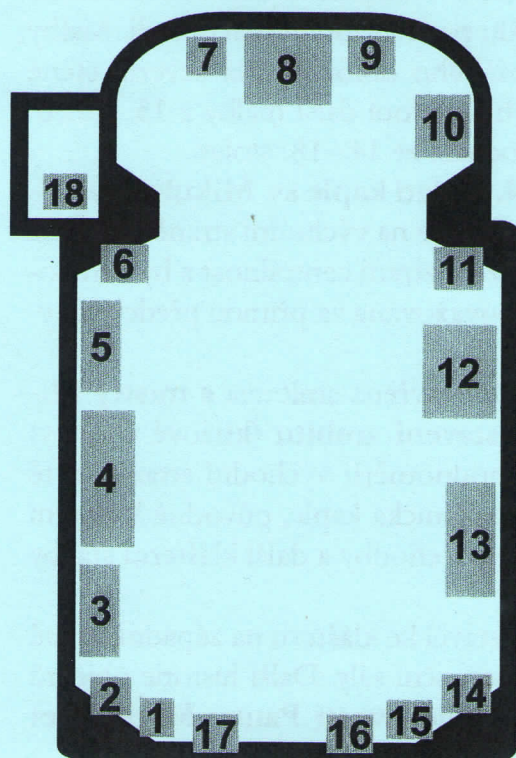


## Kostel sv. Jana Křtitele



1. **Varhany** (1730), dílo dačického varhanáře Václava Pantočka
2. **Kostelní lavice** (1703–1705)
3. **Kazatelna** (1708), socha sv. Jana Křtitele starší
4. **Oltářní obraz Panny Marie Pasovské** (1705), oltář nedochován
5. **Nejsvětější Trojice** (2. pol. 18. stol.) dřevěná plastika
6. **Hlavní oltář sv. Jana Křtitele** (před 1673), oltářní obraz „Křest Páně“ kopie podle Q. Reniho, na vrcholu Kalvárie s Ukřižovaným, Pannou Marií a Janem Evangelistou, v patrech sochy sv. Barbory, sv. Kateřiny, sv. Šebestiána a sv. Rocha
7. **Chórové lavice** (1610) ve stylu tzv. německé renesance
8. **Boční oltář sv. Františka Xaverského** (1642) pořízen Františkem Slavatou pro kapli Máří Magdalény u jezuitské koleje v J. Hradci
9. **Sv. Josef s Ježíškem** (kolem 1700), polychromované dřevěné sousoší
10. **Náhrobek Magdalény z Gleichenu** (1492), červený mramor, vyroben v pasovských dílnách po smrti třetí ženy Jindřicha IV. z Hradce, původně ve farním kostele Nanebevzetí Panny Marie v J. Hradci odkud přenesen po požáru města v r. 1801 do kostela sv. Jana Křtitele
11. **Sv. Trojice Bolestná** (kolem 1700), dřevořezba
12. **Nejsvětější Trojice** (18. stol.), závěsná reliéfní plastika

## Kaple Nanebevzetí Panny Marie Expozice Jindřichohradecké církevní umění



1. **Sv. Roch** (1701) z výklenku domu čp. 83/I
2. **Sv. Kateřina** (1701) z výklenku domu čp. 83/I
3. **Epitafium rodiny Auffiferských** (1651) z kostela Nejsvětější Trojice
4. **Epitafium manželů Thunklových** (1579) z Mikulášské kaple kostela sv. Jana Křtitele
5. **Epitafium Jiříka Straky** (1649) z kostela Nejsvětější Trojice
6. **Sv. Jan Nepomucký** (kolem 1700)
7. **Archanděl Michael s ďáblem** (kolem 1650) z kostela sv. Jana Křtitele
8. **Oltář sv. Ignáce z Loyoly** (1625) z kostela sv. Jana Křtitele
9. **Sv. Jan Nepomucký** (kolem 1700) podle pověsti připlul po rozvodněné Nežárce
10. **Oltář rodiny Třebických** (1750–1770) s klekátkem (19. stol.)
11. **Sv. Jan Nepomucký** (kolem 1700)
12. **Oltář sv. Anny** (1683–19. stol.) z kostela sv. Jana Křtitele
13. **Křídlový oltář tzv. Pirchanský** (1597) z Pirchanské kaple kostela Nejsvětější Trojice
14. **Sv. Zikmund** (po 1600)
15. **Sv. Šebestián** (1701) z výklenku domu čp. 83/I
16. **Adorující anděl** (konec 18. stol.)
17. **Adorující anděl** (konec 18. stol.)
18. **Strom života** (kolem 1650), jižní Německo (Augsburg?)