

Současnost

Po rozsáhlé revitalizaci parku v druhé polovině devadesátých let došlo po roce 2010 vinou organizačních a personálních změn k citelnému snížení kvality péče o tuto památku.

V letech 2011–2015 byl Ústavem dějin umění AV ČR realizován výzkumný projekt „Obnova buquoyské kulturní krajiny“, který přinesl zásadní rozšíření našeho povědomí o historickém vývoji všech novohradských parků, a o jejich významu v českém i evropském kontextu. Veřejnosti bylo představeno velké množství dosud nepublikovaných dobových fotografií, plánů a kreseb, z nichž některé je možné spatřit na informačních panelech stezky Buquoyská krajina, která byla jedním z výstupů projektu.

Z nespokojenosti s aktuálním stavem parku i z nového zájmu o jeho historii vznikla v roce 2014 iniciativa místních obyvatel, která se formou dobrovolnických brigád, crowdfundingu a jednání se zodpovědnými institucemi zasazuje o zlepšení péče o tuto kulturní památku. Od roku 2015 iniciativa realizuje své záměry jako Okrašlovací spolek pro Terčino údolí, Nové Hrady a okolí.



Vydalo Kulturní a informační centrum Nové Hrady,
nám. Republiky 46, 373 33 Nové Hrady, www.kicnovehrady.cz
ve spolupráci s Okrašlovacím spolkem pro Terčino údolí, Nové Hrady a okolí.
Texty o historii vycházejí z expozice Novohradského muzea věnované parkům.

Text: Michal Jarolímek, Martin Krummholz, Jitka Šáchová

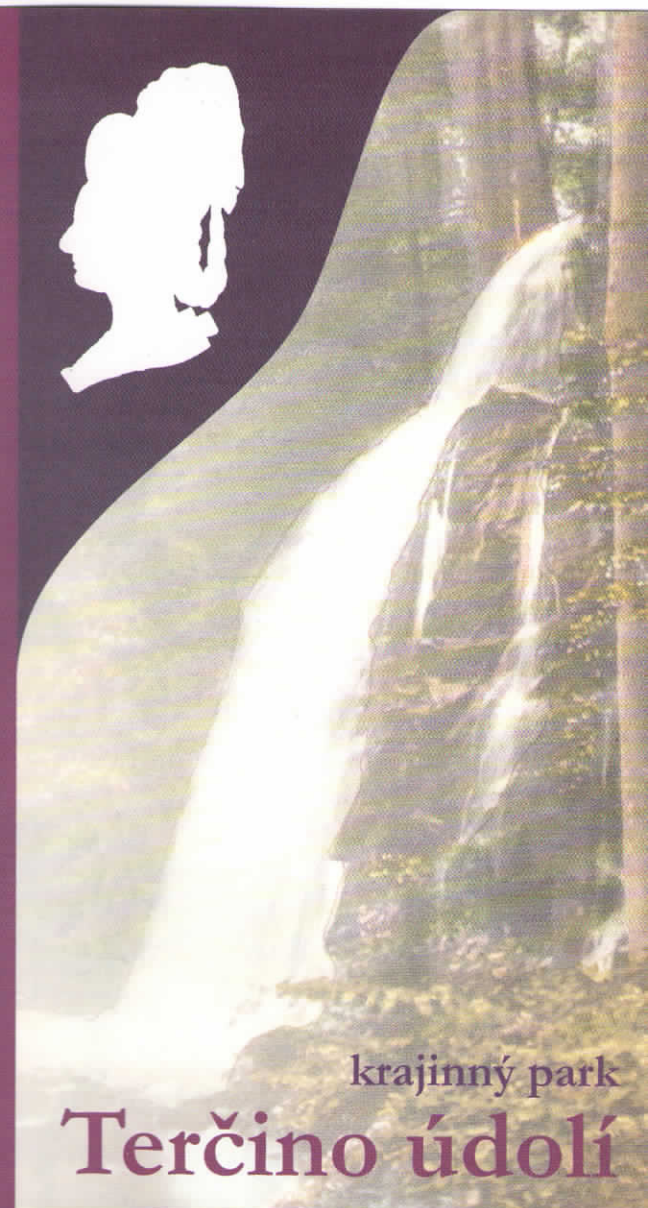
Dobové fotografie a ilustrace: Archiv Města Nové Hrady

Dobové plány: Státní oblastní archiv v Třeboní

Současné fotografie: Jitka Šáchová

Sazba: Michal Jarolímek

Tisk: Tiskárna JAVA



krajinný park Terčino údolí



Naučná stezka Terčino údolí

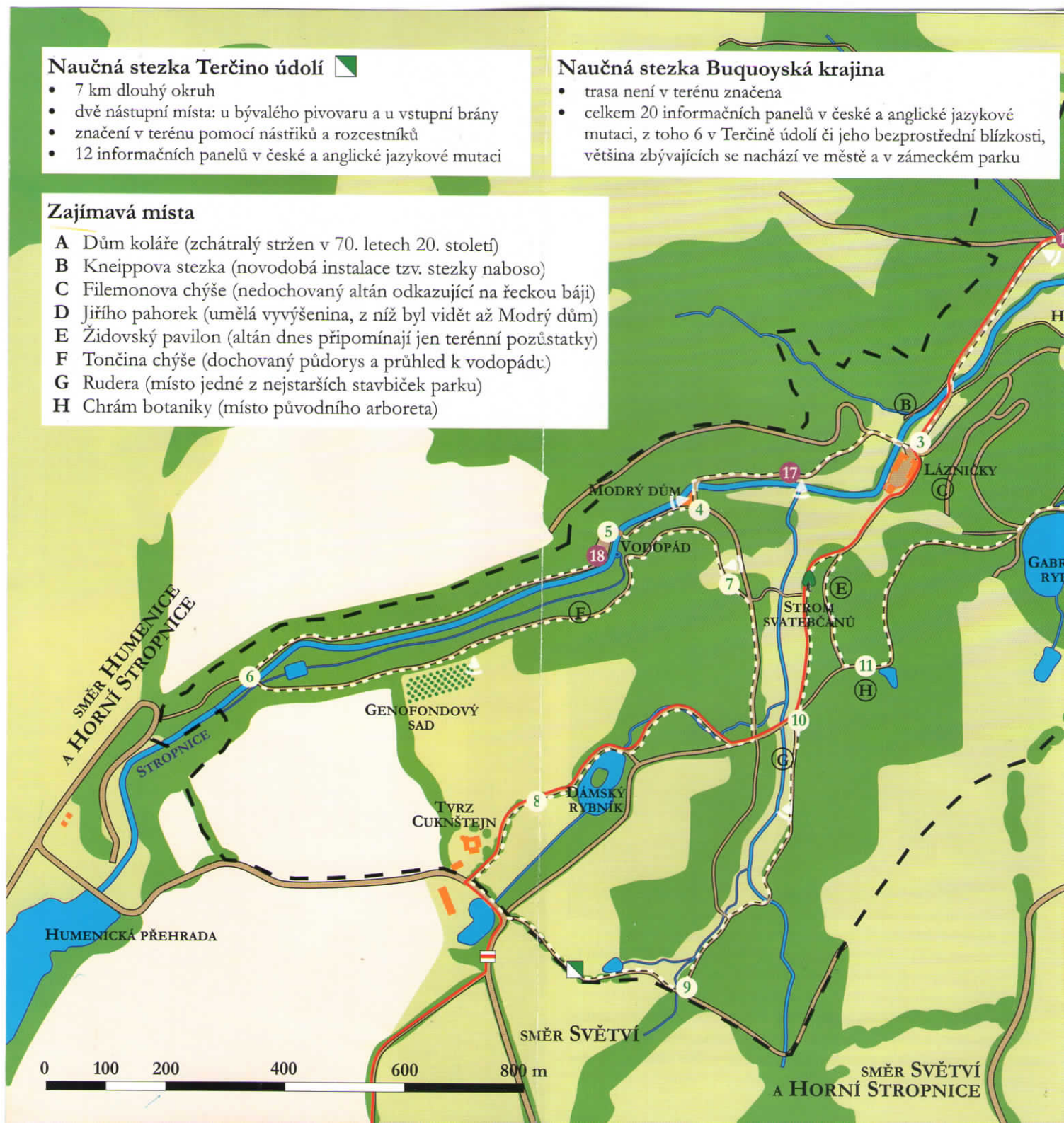
- 7 km dlouhý okruh
- dvě nástupní místa: u bývalého pivovaru a u vstupní brány
- značení v terénu pomocí nástříků a rozcestníků
- 12 informačních panelů v české a anglické jazykové mutaci

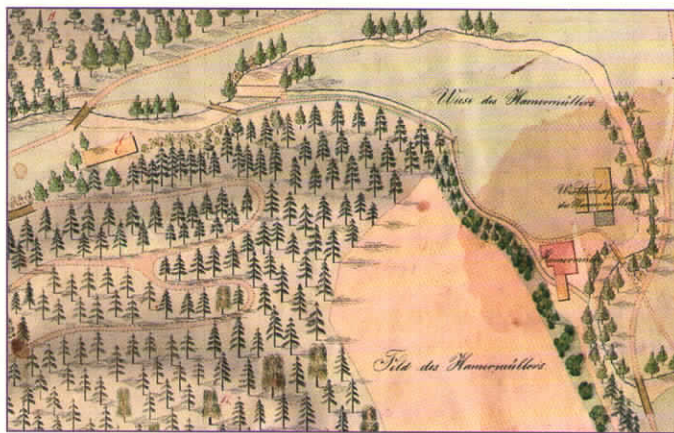
Naučná stezka Buquoyská krajina

- trasa není v terénu značena
- celkem 20 informačních panelů v české a anglické jazykové mutaci, z toho 6 v Terčině údolí či jeho bezprostřední blízkosti, většina zbývajících se nachází ve městě a v zámeckém parku

Zajímavá místa

- A Dům koláře (zchátralý stržen v 70. letech 20. století)
- B Kneippova stezka (novodobá instalace tzv. stezky naboso)
- C Filemonova chýše (nedochovaný altán odkazující na řeckou báji)
- D Jiřího pahorek (umělá vyvýšenina, z níž byl vidět až Modrý dům)
- E Židovský pavilon (altán dnes připomínají jen terénní pozůstatky)
- F Tončina chýše (dochovaný půdorys a průhled k vodopádu)
- G Rudera (místo jedné z nejstarších stavbiček parku)
- H Chrám botaniky (místo původního arboreta)





Detail plánu parku od Johanna Kastla s Hamrem, náhonem a jezem, 1854, SOA Třeboň

Hamr

Hamerský mlýn byl až do roku 1751 majetkem Buquoyů. Poté byl prodán a po sto let zůstal v soukromých rukou mlynářské rodiny Kristlů. Teprve v roce 1853 se podařilo získat Hamr i s přilehlými pozemky zpět a Buquoyové mohli přikročit k dalším úpravám sceleného areálu Tereziina údolí. Starý hamerský mlýn jednoduchého tvaru byl přístavbou nových arkýřů, verand a štítů s tudorovskými okny proměněn v romantizujícím duchu na anglickou cottage podobně jako další stavby v zámeckém parku a okolí města.

Lázněčky

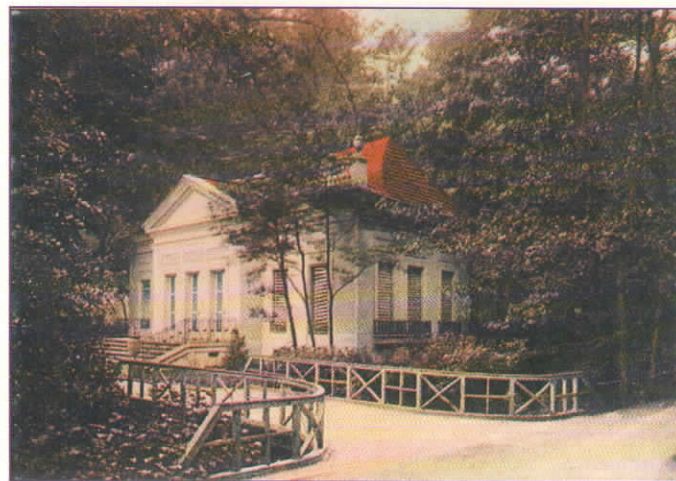
Takzvanou Václavovu lázeň založila Terezie roku 1788 ve vyvýšené poloze nad potokem a pojmenovala ji po svém otci, knížeti Janu Václavu Paarovi. Fakticky se nejednalo o „lázeň“ v běžném slova smyslu, ale o zahradní pavilon panské lázně spolu s osově rozvrženými dvoukřídlými stavbami malého panského dvora, který původně sloužil jako hospodářské zázemí Modrého domu. Vpravo se nacházely stáje, kolny a sklady, vlevo obydlí personálu. Téměř polovinu budovy Lázně zabíral salon otvírající se trojicí francouzských oken na terasu s vyhlídkou nad potok a směrem k Modrému domu. Vlastní lázeň měla charakter umělé jeskyně, tzv. grotty.



Lázněčky na polednici, Maria Bubl, 1905

Modrý dům

Takzvaný Modrý dům vznikl na přelomu 60. a 70. let 18. století jako sezónní panské sídlo Terezie Buquoyové. Dnešní ruina byla kdysi elegantní stavbou o rozměrech 15 × 12 m s šindelovou střechou, jejíž pozdější modrý nátěr dal objektu název. Přes svůj komorní charakter poskytoval podsklepený zámeček své obyvatelce veškerý komfort. Kromě velkého salonu obsahoval šest dalších obytných místností: přijímací, toaletní, hostinský a služební pokoj, ložnici a salonek. V sousedství pak stávala samostatná budova původní hraběcí kuchyně, později sloužící jako obydlí rybářů a zahradníků.



Modrý dům před rokem 1915

Vodopád

13 metrů vysoký umělý vodopád na říčce Stropnici představoval vždy jednu z největších atrakcí parku. Napájen je 720 metrů dlouhým náhonem, jehož posledních 128 metrů tvoří koryto z kamenných desek a úsek vysekaný přímo ve skalní stěně. Dle archivních pramenů položili nádeníci potrubí nového vodopádu již v roce 1782. Účty z tohoto roku zmiňují též navážení velkých balvanů do koryta



Vodopád s jezírkem na polednici, před 1915

Stropnice, která tím měla získat charakter horské bystriny. Tyto zásahy brzy doplnila tzv. Rybářská chýše stojící na okraji původního jezírka.

Celková kompozice sevřeného skalnatého údolí s úpravami v duchu počínajícího romantismu představovala dle dobových autorů „zlatý hřeb parku“. O oblíbenosti tohoto místa svědčí i velké množství dochované obrazové dokumentace, a to jak obrazů a fotografií, které si nechávali pořizovat Buquoyové, tak turistických pohlednic z přelomu 19. a 20. století. Na několika fotografiích je zachycena také tzv. Tončina chýše, ze které se naskýtal jedinečný pohled na vodopád. Drobná stavba vznikla v 1. polovině 19. století a své jméno údajně dostala na počest věrné služebně.

Humenická přehrada

Již od počátku postihovaly údolí občasně povodně a zvýšené průtoky říčky Stropnice. V rané fázi vývoje parku přišla nejničivější v srpnu 1794, kdy poničila celou horní část údolí, včetně staveb u vodopádu a většiny mostů. V květnu 1915 po prudké lokální bouři dosáhla povodňová vlna místy až 4 metrů. Ta v parku i v obci Údolí napáchala značné škody. Strhla mosty, zničila cesty a zejména vážně poškodila severozápadní část Modrého domu. V úseku mezi vodopádem a touto stavbou dokonce trvale pozměnila koryto Stropnice. Zkzáza byla dokonána při povodni na jaře 1935. Modrý dům se opravy už nedočkal a postupem času z něj zbyly pouze obvodové zdi. Z důvodu regulace průtoku a ochrany před povodní byla nad Tereziiným údolím v roce 1988 vybudována vodní nádrž Humenice.

Genofondový sad

Ovocný sad, který dnes připomíná již jen několik zplanělých třešní, se nacházel na pozemku blízce tvrze Cukněstěj. Jeho součástí býval i historický včelín. Současný sad byl založen v roce 2003 a stromky byly vypěstovány roubováním v různé výšce kmene na semenáč, tedy stejným způsobem, který se používal v selských zahradách našich předků. Rouby pocházely ze starých stromů, rostoucích na Novohradsku v místech zaniklých osad a samot, na mezích nebo ve starých zahradách. Ostatně každý, kdo navštíví sad v době dozrávání ovoce, se může přesvědčit, jaké bohatství různých chutí, tvarů a barev nabízely jabloně a hrušně našich předchůdců. Vedle odrůd kdysi všeobecně rozšířených, jako byla Strýmka, Jeptiška nebo Kardinál žíhaný, se zde nachází i pomologické rarity jakou je například Syreček úhrětický. Tím, že matečné stromy přežily na původních lokalitách někdy i sedm desítek let bez seběmenší péče, prokázaly svou vitalitu a odolnost ve zdejších podmínkách. V budoucnosti tak sad může kromě ovoce poskytovat i rouby místně osvědčených odrůd.



Jablka dosud neurčené odrůdy z rouby pocházejícího z nedaleké zaniklé vsi Jedlice

Průhledy

Nedílnou součástí komponované krajiny parku bylo množství průhledů a pohledových os. Jednalo se zejména o výhledy z teras, altánů a besídek do krajiny členěné menšími shluky vysazených stromů a protkané stáječjícími se pěšinami. Dalším typem pak byly postupně se měnící pohledy z promenádních cest na jednotlivé dominantní stavby. V optickém spojení ovšem byly také jednotlivé přírodní a architektonické dominanty mezi sebou. Celkový dojem potom doplňovaly dálkové průhledy na panorama města Nových Hradů na severovýchodě a Novohradských hor na jihu.



Pohled na město Nové Hradky ze Štýcarské chaty, 1924

Tvrz Cukněstěj

Cukněstěj se nachází na jihozápadním okraji parku a patří mezi nejzachovalejší středověké tvrze v jižních Čechách. Nejstarší část tvrže nechal postavit rytíř Vilém Pouzar z Měchovic v letech 1488–1491. Tvořilo ho východní a západní křídlo spojené hradbami s předstupující vstupní věží a příkop s valem. Vilémovi příbuzní pak postupně dostavěli jižní křídlo s branou, severní křídlo, věž a vestavbu v severozápadním rohu. Mezi lety 1570–1618 se zde jako majitelé vystřídali rytířské rody Boubínský z Újezda a Kábů z Rybnan. V roce 1620 se spolu s novohradským panstvím dostala do rukou Buquoyů, kteří ji využívali už jen jako hospodářský dvůr. Stavebně se objekt dále příliš nevyvíjel. V roce 2000 zchátralou tvrz koupil a citlivě zrekonstruoval soukromý majitel. Součástí opravy bylo i odborné zrestaurování fresek v objeveném prostoru původní gotické kaple.



Cukněstěj na ilustraci z knihy Hradky, zámky a tvrze království České, 1884

Romantické stavby

V 80. a 90. letech 18. století se prostřednictvím inventářů a účetních dokladů setkáváme s popisy jak funkčních staveb (např. obydlí zahradníka, stáje, stodoly, skleník), tak drobné architektury a mobiliáře. Zmíněn je kuželník, polygonální čínský letohrádek, sluneční hodiny, holubník, chýše Philemona a Baucis, Horský most či na kopci situovaný Divoký dům. V parku bylo také rozmístěno 200 venkovních květináčů a 18 nazeleno natřených laviček. Vzor ostatních krajinných parků následovalo Tereziino údolí rovněž vybudováním pomníku svému neurozenému „budovateli“ Ignazi Fnoikovi. Jeho monument tvořila váza s nápisem umístěná poblíž vodopádu.

Louky

Již v době založení parku se v údolí říčky Stropnice střídaly drobné louky a lesíky. Dodnes tvoří louky významnou část kompozice parku, kromě toho jsou ale velmi cenné i z přírodovědného pohledu. Botanicky nejzajímavější jsou louky nad Láznickami, kde se dosud v hojnější míře vyskytuje prstnatec májový, který ze zemědělsky intenzivněji využívaných luk již zmizel. Zajímavostí Tereziina údolí je také výskyt řady pozoruhodných druhů rostlin zplněných z někdejších výsadeb, jako velmi hojný kakost hnědočervený nebo na jaře nápadně kvetoucí kamzičník kavkazský. Na vlhkých lukách zde také běžně roste krvavec toten, který je důležitou živnou rostlinou pro vzácného motýla modráška očkovaného.



Dva okáři luční na květu čertkusy lučního

Dřeviny a byliny

Obdobná péče jako stavbám byla věnována také zeleni. Semena i sazenice se nakupovaly jak v Praze a Vídni, tak se dovážely z několika německých destinací. Účty zmiňují např. 30 akácií z pražské dvorní zahrady, „cizí stromy“ ze Saska, dřeviny z Lince, či „rostliny“ od holandského vyslance ve Vídni. Po celá 90. léta se soustavně nakupovaly rostliny a semena především ve vídeňském obchodě U Červené růže. Ovocné a exotické stromy byly v parku číslovány kovovými štítky. Ostatní parkové úpravy představovalo pěstování anglického trávníku a péče o květinové partery. Sdílené dobové nadšení botanikou v Tereziině údolí prozrazuje existence Chrámu botaniky a založení arboreta, resp. školky v jižní části areálu. V roce 1813 bylo v Tereziině údolí úhrnem napočítáno na 2000 variací 600 druhů rostlin.



Detail nejstaršího datovaného plánu od Philippa Pistora s arboretem, 1796, SOA Třeboň

Švýcarská chata

Švýcarské chaty se začínají objevovat v evropských zámeckých parcích od druhé poloviny 18. století. Tehdejší šlechtici na svých cestách pozorovali venkovský svět, který vnímali jako odraz ztraceného ideálu čistého života. Původní novohradskou švýcarskou chatu v Tereziině údolí nechal v roce 1852 Jiří Jindřich Buquoy přestavět. Její poloha na kopci severovýchodně od Gabrielína rybníku skýtala jedinečnou vyhlídku na Nové Hrady. V přízemí se nacházelo pět místností sloužících jako byty buquoyských zaměstnanců. Naopak trojice větších prostor v patře (salon, kabinet a pokoj sloužícího) byly určeny hraběcí rodině.



Švýcarská chata na poblednici, 1904

20. století

V roce 1949 byl park vyhlášen státní přírodní rezervací. Od roku 1992 je součástí národní přírodní památky Tereziino údolí s výměrou 139 ha. Předmětem ochrany území jsou kromě hodnot krajinnářského parku také zvláště chráněné rostliny a bohaté ptáčí populace.