



Kostel Nanebevzetí Panny Marie

Kostel se šikmou věží

Kostel Nanebevzetí Panny Marie najdete v centru Ústí nad Labem a je jednou z dominant města. Místní často tento objekt nazývají kostelem se šikmou věží. Toto pojmenování vzniklo v roce 1945, kdy byl kostel poničen a došlo k vychýlení průčelí a celé věže. Věž vysoká šedesát pět metrů je vychýlená o dva metry. Patřík pěti nejšikmějších věží v Evropě. První doložené písemné zmínky o kostelu pocházejí z roku 1249. Byl využíván německy mluvícími obyvateli, které zde usazoval český král Přemysl Otakar II. Za husitských válek byl kostel velmi poničen a jeho oprava a obnova trvala až do roku 1530. Jeho dnešní podoba pochází z konce 19. století, kdy byl přestavěn v novogotickém stylu architektem Josefem Mockermem, který je mimochodem autorem i Pražské brány a chrámu svatě Barbory v Kutné Hoře. Nejčernějším prvkem vnitřního zařízení je pozdně gotický hlavní oltář z roku 1498, pocházející z kostela v Pírně. Oltář je křídlový a při jeho uzavření můžeme obdivovat překrásný dvoudílný obraz Zvěstování Panně Marii. Za povšimnutí stojí také kazatelna vytesaná z jednoho kusu pískovce s letopočtem 1574. V šikmé věži jsou zavěšeny tři velké zvony – Zuzana, Willebort a Jan Hus. Nejvýznamnější z nich je zvon Zuzana, který pochází z roku 1596. Kostel dnes stojí obklopen velkými, moderním nákupním centrem Forum. Setkávají se tak tisíciletá historie a současnost.



Kostel svatého Floriána vznikl jako soukromá luteránská kaple Panny Marie pro zámeckou rodinu a čelěd. Nádherná žebrová síťová klenba portály jsou naopak typickým znakem (nejen saské) renesance. Kostel je součástí zámeckého komplexu Kránské Březno.

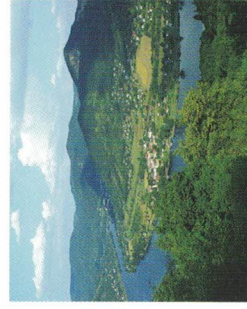
www.usti-nad-labem.cz



Dubický kostel

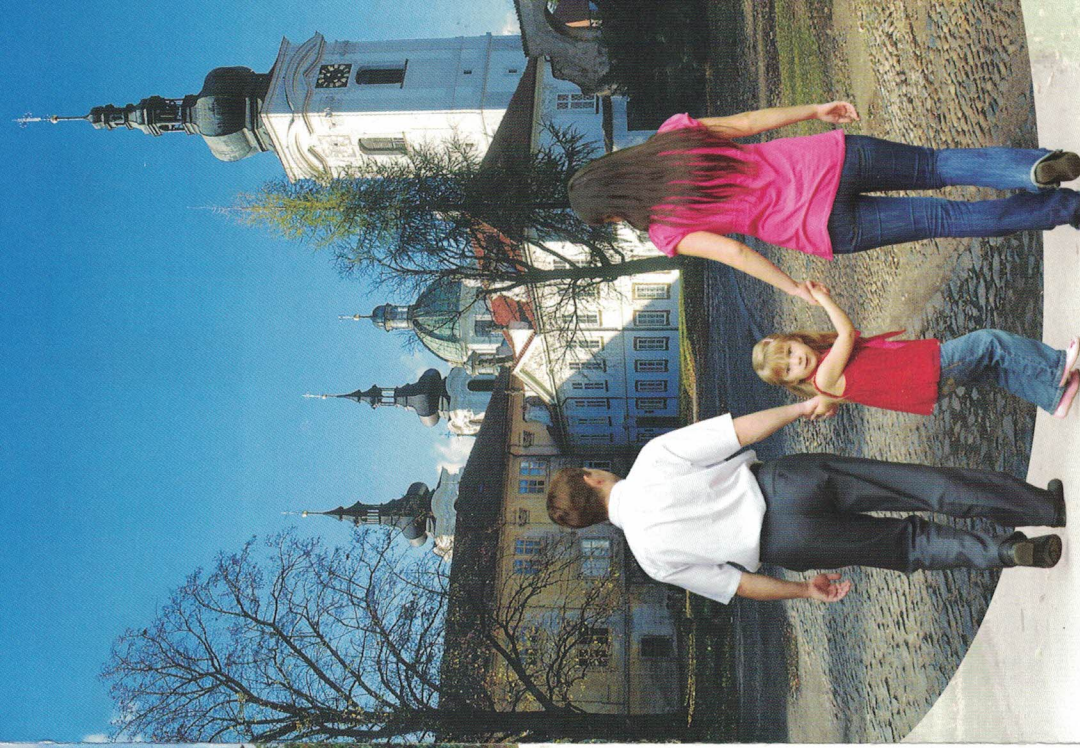
Kostel s úžasnou vyhlídkou do labského údolí

V úžasně poloze, 220 metrů nad hladinou Labe, stojí v obci Dubice nedaleko Ústí nad Labem kostel svatě Barbory. Poutní kostel sv. Barbory neboli dubický kostelík byl vystavěn roku 1579. Postaral se o to tehdejší majitel zdejšího panství Jindřich Kauč z Kauče na místě, kde dřívě stála pohřební kaple Sršů z Dubic, zasvěcená Panně Marii. Kostel byl původně luteránský, za třicetileté války v roce 1643 byl však pobořen a poté přestavován, navíc je od té doby katolický. Naposledy se kostel přestavoval po požáru v roce 1820. Z doby renesance se zachoval cenný štít. V nice můžete nalézt sochu patronky horníků sv. Barbory ze 17. století. Ve východním průčelí věže je pak umístěn bohatě zdobený zvon z roku 1595 od Brikcího z Cimperka. Na kůru jsou umístěny funkční varhany, které byly opraveny z dlouhodobé sbírky návštěvníků a výtržků koncertů Dubicko-moravanského pěveckého sboru. Vnitřní zařízení je pozdně gotické a barokní. A jak se ke kostelu dostanete? Kolem kostela prochází zelená značka Stadice – Dolní Zálezly, která se asi 100 m severozápadně kříží se žlutou. Z Ústí nad Labem sem dojedete po cyklotrase č. 3091 nebo běžnými spoji. Nejbližší železniční zastávku jsou Dolní Zálezly na trati z Prahy do Děčína, odkud to je k dubickému kostelíku asi 2 km po zelené značce.



Od kostela sv. Barbory je nádherný výhled do údolí Labe na protilehlý Deblík a Varhošť a zejména pak na labské údolí.

www.ceskestredohori.info/
dubicky-kostel



Sakrální památky



České středohoří



Brána do Čech
www.branadocech.cz

www.ceskestredohori.info

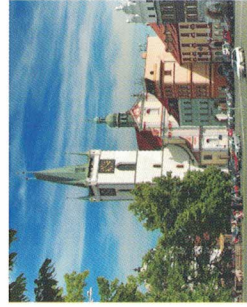


Katedrála sv. Štěpána v Litoměřicích

Dómský pahorek – sídlo litoměřického biskupa

Nejvýznamnější církevní památku Litoměřic, katedrálu sv. Štěpána, najdete na Dómském náměstí, které je na stejnojmenném vrchu. Na stejné místo již v 11. století kníže Spytihněv II. založil kapitulou a románskou bazilikou sv. Štěpána. Po založení biskupství v r. 1655 byl pro jeho potřeby původní kapitulní kostel přestavěn na katedrálu, zasvěcenou rovněž sv. Štěpánovi (1663–70). V katedrále jsou pamětní desky litoměřických biskupů. Někteří jsou přímo v katedrále pohřbeni včetně obou patronů litoměřické diecéze – sv. Felixe a sv. Víktořina, ostatní jsou pochováni v biskupské hrobce na litoměřickém hřbitově. Samostatnou věž mimo kostel začal stavět biskup Hugo hrabě Koenigsegg (1711–20). Stačil ale vybudovat jen jedenáctimetrové základy, na něž postavili dřevěnou barokní zvonici. Až biskup Antonín L. Frind (1879–81), známý historik, inicioval dostavbu věže, která byla vystavěna v letech 1883–89 podle návrhu vídeňského architekta H. Ferstela litoměřickým stavitелеm F. Sanderem. Věž vysoká 65 metrů je od r. 2010 přístupná pro veřejnost a je z ní krásný výhled na město a okolí. Biskupská rezidence byla vystavěna později než katedrála. Stojí na místě původních budov kapituly vzniklých v 11. století. Dnešní budova rezidence byla postavena podle plánů G. Broggia v letech 1683–1701.

Tip: vyhlídková věž u katedrály sv. Štěpána, Okruh církevní památky.



Za návštěvu stojí i barokní děkanský kostel Všech svatých na Mírovém náměstí nazývaný též bílý kostel z 12. století. Dominantou je 54m vysoká věž s ochozem a věžními hodinami.

www.litomerice-info.cz



Klášteř Doksany

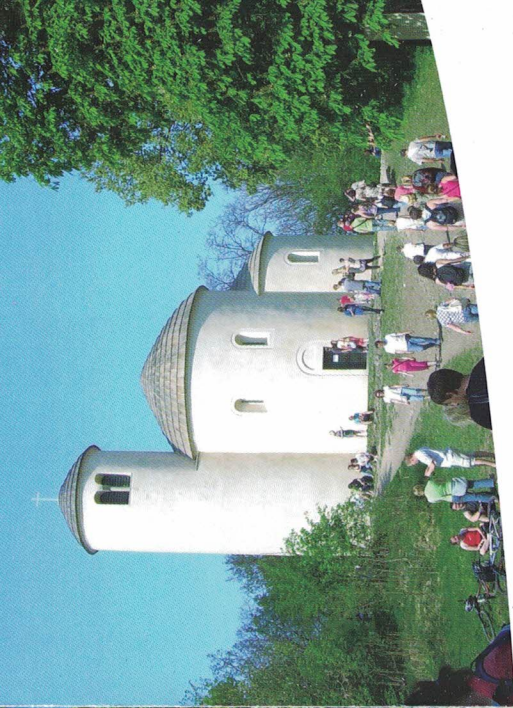
V Doksanech byla vychovávána a vzdělávána Anežka Česká

Klášteř v Doksanech stojí v jihovýchodní části obce na břehu ramene řeky Ohře, asi 14 km jižně od Litoměřic. Největší rozmach prožil ve 13. a 14. století. Potom byl za husitství a během třicetileté války vypleněn. V druhé polovině 17. století byl klášteř velkoryse barokně přestavěn. Poklidný život řádových sester pak ukončil císař Josef II., který klášteř v roce 1782 zrušil. Klášteř byl potom využíván jako nemocnice či kasárna. Později byl upraven na panské sídlo a dostal charakter zámku. Po roce 1945 připadlo doksanské panství Státnímu statku v Roudnici a až v roce 1998 se do Doksan vrátili řádové sestry. Asi nejpůsobivější částí doksanského klášteřa je románská krypta. Přes úpravu z konce 19. století se tu očitnete v románském prostředí 12. a 13. století. V r. 1889 byl také zazážen vchod do krypty a otevřen nový, dnešní, na jižní straně. Celek však dodnes dokládá vysokou úroveň románského stavitelství a kamenictví v tehdejších Čechách. Prohlédnout si můžete i klášterní kostel Narození Panny Marie na severní straně druhého nádvoří. Jeho dvě čtyřboké věže, barokní kopule nad středem kostela a vysoká barokní věž vás budou vítat už z dálky. Areal klášteřa je z jižní a západní strany obklopen barokními zahradami a anglickým parkem.



Žeňský premonstrátský klášteř založil v roce 1141 český kníže Vladislav II. a jeho žena Gertruda. Byl podřízen mužskému klášteřu na Štrahově. V Doksanech pobývala i dcera krále Přemysla Otakara I. Anežka, která tu byla jako dívka vychovávána a vzdělávána.

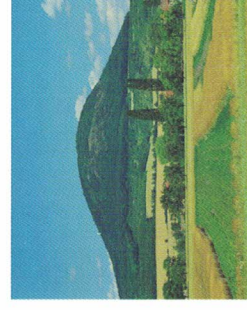
www.klasterdoksany.cz



Rotunda na Řípu

Co Mohamedu Mekka, to Čechu Říp

Rotunda svatého Jiří na vrcholu hory Říp je jedna z nejstarších dochovaných staveb v České republice. Zvláště v parném létě oceníte její chladivé románské kamenné zdi. První zmínka o této stavbě pochází z roku 1126. Kníže Soběslav I. nedlouho předtím vyhrál v bitvě u Chlumce nedaleko Děčína, kde porazil německého krále Lothara. Aby se na to hned tak nezapomnělo, nechal obnovit pobořený řípský kostelík a postavit západní kruhovou věž. Původně byla ovšem zasvěcena svatému Vojtěchovi a teprve později (první zmínka o tom pochází z počátku 16. století) bylo její svěcení změněno na svatého Jiří. Dnes se občas uvádí se jmény obou svatých – snad aby se světcí nehádali. Rotunda patří mezi dominantní památky tohoto kraje. Svoje výsočné právo si zasloužila především díky pověsti o příchodu praotce Čecha, který je považován za základní symbol českého národa. Rotunda uzavírá vývoj těchto románských staveb na českém území. Na věži můžeme vidět dvě původní sdrnužená románská okna se středovými sloupky, portál a velká půlkruhová sklenutá okna pocházející z konce 19. století. Uvnitř rotundy byla v roce 1870 umístěna socha sv. Jiří s drakem od českého sochaře Bernarda Otto Seelinga. Nově se na výzdobě interiéru kaple významně podílel známý český sochař Stanislav Hanzlík.



Ž Řípu se naskýtá jeden z nejkrásnějších pohledů na českou tabuli. České středohoří a Krušné hory. Za příznivého počasí je možné vidět i Prahu. Každoročně se pod Řípem koná Řípská pouť.

www.vyletnarip.cz