

Milovice

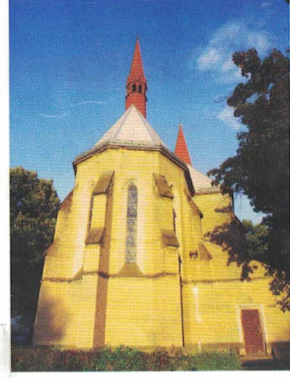
Milovice jsou městem, kde se prolíná vojenská historie s novou zástavbou a krásnou přírodou s množstvím lesů v jejich těsné blízkosti. Na území dnešního města stávalo ve 14. století zemanské sídlo vладыky Holomka, které se v archívních listinách nachází pod názvem „villa Milewicz“ – tvrz Milevice. První zmínka dle archiválií je ze 4. 1. 1396 v souvislosti s pozůstatostí po manželce Sperkové-Pavlině. Od r. 1904, kdy zde vznikl vojenský výcvikový prostor rakousko-uherského mocnářství, je historie města úzce spjata s pobytom armád. Největší dopad na město a jeho obyvatele měl pobyt okupační sovětské armády v letech 1968–1991. Po odchodu posledního sovětského vojáka byl výcvikový vojenský prostor zrušen a v r. 1995 byla zahájena jeho revitalizace, jejímž důsledkem je dynamický rozvoj městské infrastruktury.



Vojenský tábor Milovice.



Pamětihodnosti



1 Kostel sv. Kateřiny Alexandrijské

Novogotický kostel sv. Kateřiny Alexandrijské byl vysvěcen 25. listopadu 1907, spolu s budovou fary a hřbitovem byl vystavěn ministerstvem války jako náhrada za zničený farní komplex v obci Mladá, která na začátku minulého století musela ustoupit vojenské základně s cvičištěm a byla srovnána se zemí. Zajímavostí je nástěnná výzdoba, na které se v letech 1915 a 1916 podíleli váleční zajatci ze zajateckého tábora. Kostel je zapsán Ministerstvem kultury ČR v Ústředním seznamu kulturních památek.

2 Mezinárodní vojenský hřbitov

Vznik dnes již významného pietního místa, evidovaného v seznamu válečných hrobů Ministerstva obrany ČR, je úzce spjat se začátkem 1. světové války. Založení vojenského hřbitova však nesouviselo se založením vojenského cvičiště, ale se vznikem zajateckého tábora. Do té doby byli rakouští vojáci a zpočátku i ruští váleční zajatci pochováni na civilním hřbitově v Milovicích. Po otevření italské fronty začali do zajateckého tábora proudit tisíce italských zajatců a počet mrtvých se rychle zvyšoval. Proto bylo nutné zřídit samostatný hřbitov. Dle archívních záznamů bylo na hřbitově pohřbeno 5276 italských zajatců a dále pak 527 ruských a 60 srbských válečných zajatců. Z řad rakousko-uherských vojáků tu bylo pochováno 224 Čechů, 49 Maďarů 6 Rumunů a 4 Rakušané a také dvě české ošetřovatelky z vojenské nemocnice.

Hřbitov je pro veřejnost otevřen:

Po-So 10.00 až 12.30 hod.



3 Pomník obětem 1. a 2. sv. války v Milovicích

Pískovcová socha z roku 1921 od sochaře J. Deyla, která nepředstavuje tradiční typ pomníku, je věnována obětem 1. světové války. Zároveň svým pojetím oslavuje vznik prvního samostatného československého státu. Socha znázorňuje alegorické sousoší muže opírajícího se o štít s reliéfními znaky všech zemí nového Československa doprovázeného mohutným dvouocasým lvem, který zašlapává do země dvouhlavou orlicí symbolizující zaniklé habsburské Rakousko-Uhersko. Na pravou boční stranu pomníku byla dodatečně vysekována rovněž jména obětí 2. světové války. Dílo je evidováno jako pietní místo v seznamu válečných hrobů Ministerstva obrany ČR.

4 Socha sv. Antonína Paduánského

Barokní socha z roku 1738 je jednou z nejstarších milovických památek zapsaných Ministerstvem kultury ČR v Ústředním seznamu kulturních památek. Autorem sochy z jednozrného pískovce je nejspíše sochař František Adámek z Benátek nad Jizerou. Originál sochy světce byl původně umístěn na křižovatce ulic 5. května a Družstevní. Vlivem působení klimatu došlo k její značné degradaci a s ohledem na zachování sochy bylo nutné provedení restaurátorských prací. Vzhledem k povětrnostním vlivům již nebyl možný návrat na původní místo a proto byl originál sochy přemístěn do atria milovické radnice na náměstí 30. června. Na původní místo originálu sochy byla v r. 2010 osazena její kopie, která je dílem ak. sochaře Jana Turského.



5 Kamenný mostek v Benátské Vrutici

Kamenný mostek přes potoček Mlynařiči se nachází jihovýchodně od jádra Benátské Vrutice. Historicky cenná stavba zapsaná v Ústředním seznamu kulturních památek byla postavena v 19. století na staré cestě vedoucí z Lysé nad Labem do Benátské Vrutice. Jednoduchý jednoobloukový mostek z kombinovaného kamenného a cihlového zdiva představuje památkově hodnotné a ve středních Čechách zcela ojedinělé mostní dílo, které dokládá původní kamunikační uspořádání a představuje výrazný krajinnotvorný prvek.



6 Pomník obětem 1. světové války v Benátské Vrutici

Kamenné dílo, zrealizované po roce 1918, je věnováno památce padlých občanů Benátské Vrutice v 1. světové válce. Pomník je evidován jako pietní místo v seznamu válečných hrobů Ministerstva obrany ČR. Pískovcová socha znázorňuje truchličí ženu klečící na stylizovaném skalníku, která si pravou rukou podpírá skloněnou hlavu a v levé ruce svírá věnec z lipových ratolestí. Na pomníku jsou vysekována jména padlých včetně roku jejich narození a úmrtí. Nápis „HROBŮM V DÁLÍ“ napovídá, že většina z uvedených padlých vojáků je pohřbena mimo svou vlasť daleko od svých blízkých.

7 Pomník „Bez domova“ v Benátské Vrutici

V malém parčíku v sousedství autobusové zastávky v Benátské Vrutici je umístěn památník z leštěného kamene a nápisem „BEZ DOMOVA. NEZAPOMEŇ NA LÉTA 1940–1945“. Pomník připomíná temnou dobu historie dříve samostatné obce Benátská Vrutice, kdy v roce 1940 došlo, na základě rozhodnutí německé vojenské správy, k nucenému vystěhování všech místních obyvatel a během válečných let ke zničení až 60 % stavení. Z místních kronik je zřejmé, že mnohé stavby byly po válce opět obydleny původními obyvateli a došlo tak k obnově obce na stejném místě. Památník toto prostranství zdobí pravděpodobně od 70. let 20. století.

8 Přírodní rezervace Pod Benátským vrchem

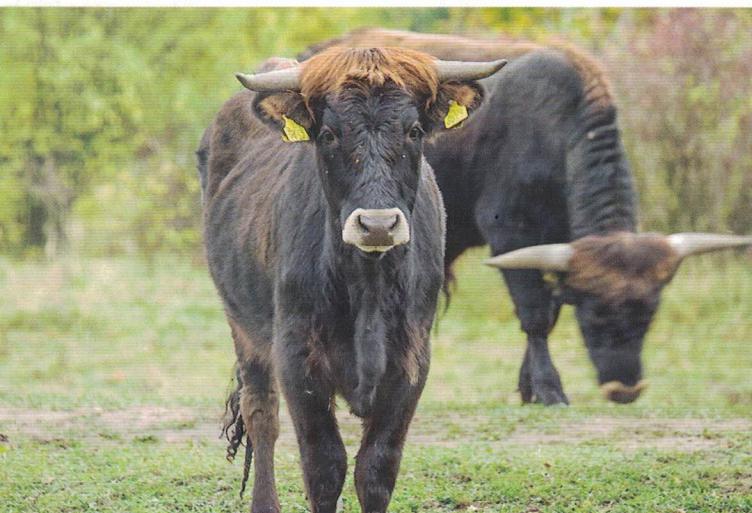
Chráněné území o rozloze 69,21 hektaru, nacházející se severně od obce Milovice na území bývalého vojenského prostoru, bylo v r. 2001 zařazeno do Národního seznamu evropsky významných lokalit.

Geologické podloží tvoří převážně druhohorní vápence a kaolinitické písčovce, na kterém převažuje půdní patro hnědozemí. Přírodní rezervace leží v mírně suché klimatické oblasti. Kvůli dlouhodobému využívání oblasti vojskem byly na místě dlouhodobě káceny dřeviny, a tak zde v současnosti roste mnoho typů travin a bylin. Kromě trávníků tvoří biotop suchá vřesoviště a křoviny.

Na rozdíl od okolní intenzivně zemědělsky využívané krajiny si zachovalo chráněné území unikátní rostlinnou a živočišnou diverzitu. V oblasti bylo zjištěno několik rostlin, které figurují v Červeném seznamu cévnatých rostlin České republiky stejně jako chráněných rostlin. Nejvýznamnější chráněnou rostlinou je hořec křížatý (*Gentiana cruciata*).

Z hlediska fauny je lokalita výjimečná v rámci Středočeského kraje výskytem mnoha druhů zvláště chráněných bezobratlých živočichů, především motýlů a brouků. Nejcennějším druhem je kriticky ohrožený modrásek hořcový Rebelův (*Maculineaalcon f. rebeli*), který je vývojově vázán na zde rostoucí hořec křížatý.

Kolem přírodní rezervace Pod Benátským vrchem vzniká nestátní rezervace divokých koní a praturů, kteří zde spásáním vzácných stepí a zbytků bohatých luk pomohou zachovat křehkou biodiverzitu. Bez nich by lukám bohatým na ohrožené druhy motýlů, ptáků a další druhy živočichů hrozil zánik, protože by postupně zarostly náletovými dřevinami a agresivními druhy travin – 11 Divocí koně.

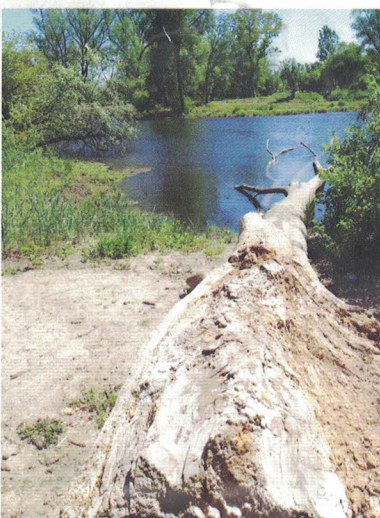


9 Kaplička sv. Jana Nepomuckého v Benátské Vrutici

Malá cihlová sakrální stavba z roku 1846. Uvnitř kapličky se na hranolovém podstavci nachází socha sv. Jana Nepomuckého v tradičním oděvu bez příděru. Barokní plastika světce pochází přibližně z poloviny 18. století. V roce 19. století se u kaple konaly různé pobožnosti.

10 Tůně a mokřady Josefov

Revitalizace nivě Mlynařice pod Milovicemi realizovalo město Milovice v roce 2014, s podporou operačního programu Životní prostředí, rozsáhlou revitalizační stavbu – Tůně a mokřady Josefov. Členitá soustava vodních hladin byla vyhloubena v hájích s převahou javoru jasanolistého po levé straně Mlynařice. Zatím jsou tůně kvůli čistotě vody od Mlynařice odděleny, je však plánováno, až se podaří zlepšit čistění splašků v Milovicích, začlenit Mlynařici do soustavy, a tím její odpovídající úsek revitalizovat. Udržování soustavy bude vyžadovat zejména usilovné potlačování obnovy javoru jasanolistého.



11 Divocí koně

Novým domovem prvního stáda divokých koní v ČR se stala přírodní rezervace v Milovicích na pozemcích za ul. Ostravskou. Návrat divokých koní patří k nejvýznamnějším událostem v historii tuzemské ochrany přírody a je součástí projektu zaměřeného na záchranu mizejících stepních společenstev a mimořádné fauny i vzácné flóry v Milovicích.



Divocí koně z Exmooru byli, na základě rozsáhlé vědecké studie zpracované mezinárodním vědeckým týmem, jednoznačně určeni jako plebmeno, které nejlépe odpovídá původnímu divokému koni Evropy po stránce vzhledu, chování i dopadu na ekosystém.

Milovice jsou jedním z mnoha bývalých vojenských prostorů v České republice, kde se díky působení armády v minulých desetiletích zachovala bohatá biodiverzita. Činnost vojáků do značné míry napodobovala přirozené narušování homogenních porostů, které v přírodě po tisíceletí prováděli velcí kopytníci. Poté, co armáda začala utlumovat rozsah cvičení ve vojenských újezdech, začala se v mnoha bývalých cvičišťových prostorech biologická rozmanitost snižovat.

12 Kovový kříž

Drobná sakrální památka se nachází u výjezdu z Milovic směrem k obci Zbožíčko. Kovový kříž s tělem ukřižovaného Krista je přibližně 60 cm vysoký a spočívá na prostém, zděném a bíle omítnutém, cca 150 cm vysokém podstavci, na jehož západní straně je při podrobném prozkoumání znatelné torzo nápisu, které nám v minulosti jistě prozradilo něco o historii této drobné sakrální památky. I dnes z něj však můžeme vyčíst, že na tomto místě snad stojí již od roku 1880 a dle dochovaného slova „obec“ by se dalo usuzovat, že byl zbudován nákladem obce Milovice.



Důležité informace

Město Milovice

nám. 30. června 508, 289 23 Milovice
tel.: +420 325 517 111, e-mail: podatelna@mesto-milovice.cz
www.mesto-milovice.cz

Turistické informační centrum Milovice

nám. 30. června 508, 289 23 Milovice
tel.: +420 325 517 110, e-mail: ticmilovice@seznam.cz
www.tic-milovice.wbs.cz

Víceúčelové kulturní zařízení Milovice

nám. 30. června 508, 289 23 Milovice
tel.: +420 325 577 248, e-mail: knihovna.milovice@seznam.cz
http://milovice.knihovna.cz

Městská policie Milovice

nám. 30. června 508, 289 23 Milovice
tel.: +420 325 517 170, e-mail: mp@mesto-milovice.cz
www.mesto-milovice.cz

Policie ČR – obvodní oddělení Milovice

Armádní 793, 289 23 Milovice
tel.: +420 974 878 730, +420 702 210 536, e-mail: nb.oo.milovice@pcr.cz

Milovice – plán města v měřítku 1:12 000

Pro město Milovice vydal a zpracoval Map Design, s.r.o., 1. vyd. – IV/2016 • Texty, fotografie: město Milovice • mapy © Map Design & PLANstudio • design © Map Design
ISBN 978-80-87930-65-6
Map Design, s.r.o., Dušní 112/16, 110 00 Praha 1-Staré Město, tel.: +420 776 040 414,
e-mail: info@mapdesign.eu, www.mapdesign.eu